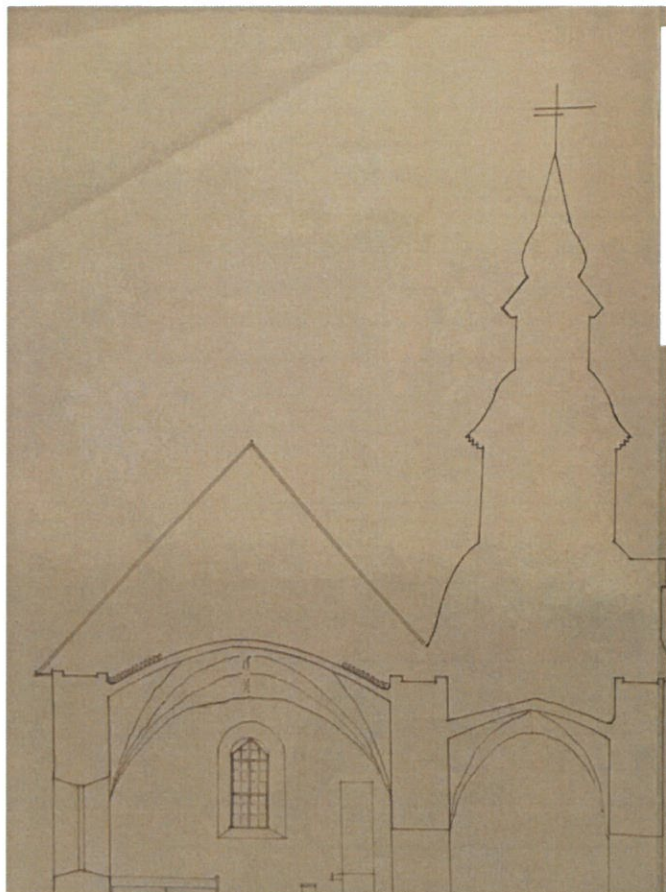
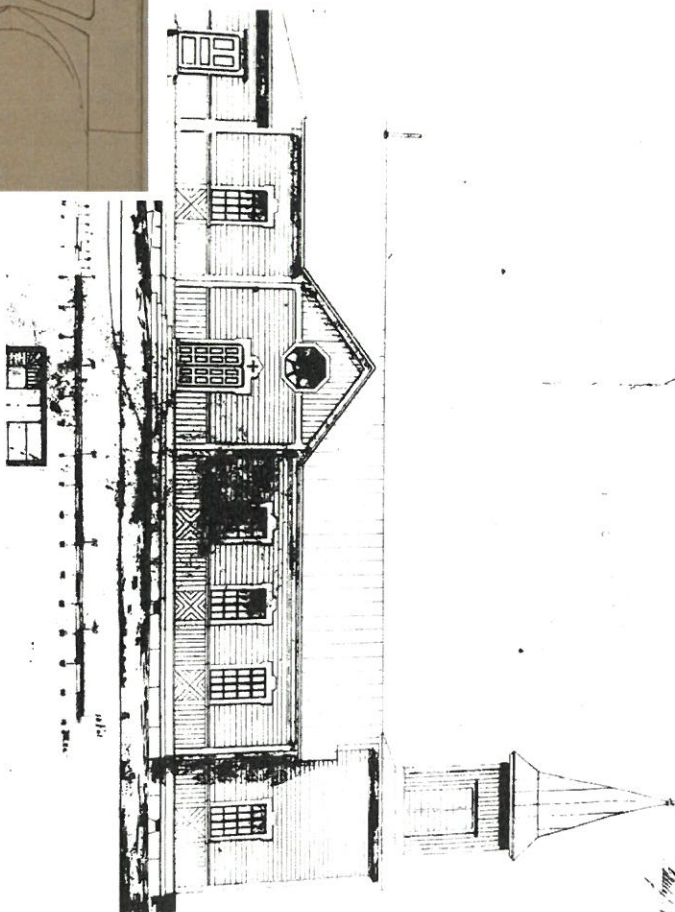


# BRÄNDÖ - KUMLINGE FÖRSAMLING



## BUDGET OCH VERK- SAMHETSPLAN 2026- 2028



A-LH *JK*

# Allmän motivering

## Församlingens system för budgetering och bokföring

Planeringen av verksamheten och ekonomin är inte ett mål i sig, utan dess syfte är att hjälpa församlingen att genomföra sin grundläggande uppgift och klara av aktuella och framtida utmaningar i en föränderlig omvärld. Systemet för verksamhets- och ekonomiplaneringen framhäver kyrkofullmäktiges beslutanderätt. Budgeten gäller verksamhets- och ekonomiplanens första år. Målet för planeringen är bland annat att ta fram redskap för balansering av totalekonomin. Till detta förpliktar också bestämmelsen om täckning av planeringsperiodens underskott.

I kyrkoordningen betonas särskilt vikten av att uppställda mål för verksamheten kopplas samman med styrningen av församlingens ekonomi. Fullmäktige anvisar för planeringsperioden erforderliga resurser så att målen kan nås.

Huvudparten av församlingens verksamhet finansieras med skattemedel. Förtroendevalda, församlingsmedlemmar och myndigheter har därför rätt att få tillförlitlig information om hur församlingens medel har använts.

De redovisningsprinciper som används grundar sig på att all redovisning och administration skall handhas i enlighet med vad som stadgas i bokföringslagen - och förordningen samt i direktiv från revisorer och kyrkostyrelse.

Församlingens redovisning baserar sig på kontantprincipen med undantag för bokslutsperiodiseringarna.

## Det ekonomiska nuläget

Den ekonomiska situationen 2025 är instabil. Man har redan länge förutspått en gradvis ekonomisk återhämtning. Det centrala budskapet i prognoserna från förra året fram till sommaren i år har varit att ekonomin kommer att vända.

Tidpunkten för den ekonomiska vändningen har dock hela tiden skjutits fram, vilket har direkta konsekvenser för den ekonomiska tillväxten, förändringen i lönesumman och beskattningsutfallet. Prognoserna har sänkts från ifjol. Baserat på sommarens prognoser blir tillväxten i år 0,5 procent enligt Finlands Bank och 1 procent enligt finansministeriet. När den ekonomiska vändningen har skjutits framåt måste prognoserna också sänkas. Det svaga ekonomiska läget påverkar beskattningsutfallet. När det utvecklas svagare än väntat ökar trycket på de offentliga finanserna.

producerar de ovannämnda tjänsterna för alla, både för kyrkans medlemmar och för dem som inte hör till kyrkan.

Av anslaget för underhåll av kulturhistoriskt värdefulla byggnader delas till församlingarna årligen understöd för underhåll av kyrkliga byggnader och för konservering av kulturhistoriska värdefulla kyrkliga föremål.

Vi vårens ramförhandlingar beslutade regeringen att minska anslaget för den evangelisk-lutherska kyrkans samhälleliga uppgifter med 9,8 miljoner euro åren 2026 och 2027.

## Avgifter till Kyrkans centralfond

Kyrkans centralfonds grundavgift, som bestäms på basis av den kalkylerade kyrkoskatten, är 6,5 procent. Avgiften har varit oförändrad sedan 2018 och ingen ändring föreslås heller för 2026.

## Pensionsfondsavgiften

Pensionsfondsavgiften, som bestäms på basis av kyrkoskatten, är 5 procent. Avgiften har varit oförändrad sedan 2018 och ingen ändring föreslås heller för 2026.

## Beskattningskostnader

Enligt 30 § i lagen om Skatteförvaltningen betalar församlingens enheterna 3,2 procent av Skatteförvaltningens omkostnader som beskattningskostnader.

## Lönekostnader

Lönekostnaderna består av löner, obligatoriska lönebikostnader och frivilliga personalkostnader. Kyrkans nya tjänste- och arbetskollektivavtal (KyrkTAK) trädde i kraft den 1.3.2025 och gäller fram till den 29.2.2028. Lönejusteringarna i det allmänna lönesystemet genomförs 2026 med en procentuell (2,9%) höjning av grundlönerna från 1.3.2026 samt genom en lokal justeringspott från 1.5.2026. Församlingarnas lönebaserade pensionsavgift för nästa år fastställs i november av kyrkomötet. År 2025 har den varit 28,7%.

År 2026 beräknas arbetsgivarens sjukförsäkringsavgift öka till 1,87 procent (1,75 procent 2025). Arbetsgivarens arbetslöshetsavgift stiger från 0,2 procent till 0,31 procent.

## Kostnader för byggnadsunderhåll

Enligt Statistikcentralen (13.6.2025) steg utgifterna för fastighetsunderhåll under första kvartalet 2025 med 0,7 procent jämfört med motsvarande period år 2024. Av kostnadsposterna för fastighetsunderhåll steg kostnaderna för vatten och avloppsvatten samt avfalls-hantering mest.

Resultaträkningen ger inte något större utrymme för investeringar. Investeringsbehovet är dock väldigt stort men begränsade personal-och ekonomiresurser gör att endast de mest akuta kan göras.

Medlemsutvecklingen under år 2024 pekade på fortsatt negativ trend, då församlingen minskade med 18 medlemmar. Antalet medlemmar 31.12.2024 var 484 st.

Brändö-Kumlinge församling varit aktiv i att sammanslås med någon annan församling men i dagsläget finns inget konkret beslut på något sådant.

## Skatteinkomster

Uttaxeringen i Brändö-Kumlinge församling år 2025 är 2 procentenheter.

Enligt preliminära uppgifter för år 2025 ser det ut som om församlingen erhåller kyrko-skatteintäkter i nivå med budgeten för året. Den statliga finansieringen ligger över budget för året.

- Budgeten är uppgjord enligt en beräknad skatteinkomst om 230 000 euro (skattesats 2 %).
- Skatteinkomsten 2024 var 208 427 euro (skattesats 2 %).
- Skatteinkomsten januari-november 2025 är 227 795 euro (skattesats 2 %).

Skatteinkomsternas utveckling	Bokslut 2021	Bokslut 2022	Bokslut 2023	Bokslut 2024	Budget 2025	Budget 2026	Kalkyl 2027	Kalkyl 2028
Kyrkskatter	238 985	233 982	247 040	208 427	243 000	230 000	230 000	230 000
Statsfinansiering	14 832	14 964	15 448	15 480	15 500	15 500	15 500	15 500
<b>Skatteinkomster totalt</b>	<b>253 817</b>	<b>248 946</b>	<b>262 488</b>	<b>223 907</b>	<b>258 500</b>	<b>245 500</b>	<b>245 500</b>	<b>245 500</b>



## Personalplan

Budgeten har beräknats utifrån följande tjänster och arbetsavtalsförhållanden i församlingen:

- Kyrkoherdetjänst, 20 % (2025: 20%)
- Församlingspastor, 100% (2025: 80%)
- Kantor, 50 % (2025: kantor 70%)
- Församlingsmästare Brändö, 50% (2025:50%)
- Församlingsmästare Kumlinge på timbasis, ca 40% (samma som för år 2025)
- Kyrkvaktmästare, på timbasis i både Kumlinge och i Brändö
- Kanslist, 36 % (samma som för år 2025)

I budgeten finns upptaget medel för sommarvikarie för församlingsmästare i Brändö, för kyrkvakt i Brändökyrka samt förrättningsarvoden för präst och kantor.

Ekonomiförvaltningstjänster som köpts från JanMar ab har sagts upp och församlingen arbetar på en ny lösning.

För att få en ännu mera motiverad och engagerad personal avser församlingen att genom utbildning och olika gemensamma aktiviteter bidra till trivseln på arbetsplatsen.

### Tabell över lönefördelningen

Lönefördelning	Khde	Förs	Kan-	Försam	Försam	Kans-	Kyrk	Kyrk
		pastor	tor	mäs-	mästare	list	vatktn	vakt-
				tare			B	mäst
				B	K			K
Övrig förvaltning	50					25		
Ekonomiförvaltning	50					75		
Gudstjänstliv		30	30				30	70
Jordfästning		20	20					
Övriga förrättningar		15	15				10	15
Musik			25					
Skriftskola		10	10					
Diakoni		25						
Övr församlingsarbete								
Brändö begravningsplats				60				
Kumlinge begravningspl					60			
Gravsättning							20	15
Brändö kyrka							40	
Kumlinge kyrka					20			
Brändö församlingsh				40				
Kumlinge församlingsg					20			

---

## Ekonomi-, personal- och allmän förvaltning samt kyrkoherdeämbetet

Ekonomiförvaltning, revision, personalförvaltning, församlingens övriga kansliarbete och folk- och medlemsbokföring

---

### Verksamhetsidé/Uppgift

Revisionens uppgift är att i enlighet med församlingens ekonomiförvaltningsstadga, granska församlingens ekonomi och förvaltning.

Ekonomikontorets uppgift är att biträda kyrkorådet i skötseln av församlingens ekonomi. Församlingen som arbetsgivare ansvarar för personalvård och utveckling.

Kyrkoämbetets huvudsakliga uppgift är att handha skötseln, administrationen och arkiveringen av medlemsregistret i församlingen.

Till pastorskansli hör övrigt förekommande kansliarbete, en del bokföring och faktureringsarbete samt bistå kyrkoherden i det administrativa arbetet.

### Centrala insatsområden under planeringsperioden

Revisionsammanslutningen BDO Auditor oy handhar revisionen i församlingen under år 2023 – 2025.

Personal: khde 50%/20%; kanslist 75%/36% samt ekonomtjänst, ca 20%/heltid.

Församlingen satsar på personalen genom regelbundna personalmöten samt genom någon gemensam personalförskott och/eller middag. Personalen får även friskvårdsersättning.

Kustens och Ålands centralregister sköter folkbokföringstjänsterna.

Församlingen köper sina IT-tjänster via Kustens IT.

### Verksamhetsplan för budgetåret

Revision enligt plan.

Upprätthålla och utveckla välfungerande ekonomifunktioner och upprätthålla ett välfungerande samarbete med Kyrkans servicecentral (KIPA)

Upprätthålla personalhälsovård samt understöda de anställda i förebyggande hälsa, ordna personalsammankomster regelbundet samt någon årsutflykt/middag.

Kansliet, som finns i Brändö, sköter postmottagning, kollektantering, gravregistren en del bokföring och fakturering, församlingens externa information samt tar hand om övrig betjäning under kanslitid.

### Mål för budgetåret, motivering

I budgeten upptas medel för kostnader för revision och för en nyanställning/köptjänst som ekonomi/fastighetsansvarig samt kanslistens (75%/36%) och en del av kyrkoherdens lön (50% av 20% kyrkoherdelön).

## Huvudtitel 2 - Församlingsarbete

### Gudstjänstliv och gudstjänstkollekt

#### Verksamhetsidé/Uppgift

Församlingens verksamhetsidé är att i enlighet med sin bekännelse förkunna Guds ord och förvalta sakramenten samt förverkliga kärleken till nästan och värna om skapelsen.

Gudstjänst firas helgdagar i enlighet med kyrkohandboken.

#### Centrala insatsområden under planeringsperioden

Högmässa firas varje sön- och helgdag i någon av församlingens kyrkor. Vid större helger, firas om möjligt, gudstjänst i båda kyrkorna.

#### Verksamhetsplan för budgetåret

Högmässa firas varje sön- och helgdag i någon av församlingens kyrkor, alterneras mellan Brändö och Kumlinge. Vid större helger, firas om möjligt, gudstjänst i båda kyrkorna.

Veckomässa firas på Annagården i Kumlinge och/eller på Solkulla i Brändö.

#### Mål för budgetåret, motivering

I budgeten upptas lönekostnader för församlingsspastor (30%/100%), kantor (30%/50%) och kyrkvaktmästare (timanställda) samt för övriga verksamhetskostnader. Det budgeteras för kyrkkaffe en gång/månad.

#### Mål för ekonomiplan åren, motiv

Upprätthålla verksamheten som föreligger.

Gudstjänstliv	Bokslut 2024	Budget 2024	Budget 2025	EP 2026	EP 2027
Verksamhetsintäkter	0	0	0	0	0
Verksamhetskostnader	-44 485	-45 940	-43 000	-43 430	-43 860
Personalkostnader	-34 978	-34 090	-35 740	-36 097	-36 455
<b>VERKSAMHETS BIDRAG</b>	<b>-45 485</b>	<b>-45 940</b>	<b>-43 000</b>	<b>-43 430</b>	<b>-43 860</b>

A-LH 

## Musik

### Verksamhetsidé/Uppgift

Kyrkomusikens uppgift är att förmedla det kristna budskapet. Dess uppgift är också att befrämja församlingssången och körsången. Musiken skall förmedla tradition och förnyelse, ge uttryck för krav och frihet liksom för glädje och sorg samt skapa gemenskap.

### Centrala insatsområden under planeringsperioden

Församlingen budgeterar under detta kostnadsställe för kantorns allmänna verksamhet samt för musik- och programtjänster.

### Verksamhetsplan för budgetåret

Musikverksamheten skall vara en integrerad del i all församlingsverksamhet. Musikfostran sker i körer, musikgrupper, skriftskola, barngrupper m fl.

Församlingen ser till att församlingsmedlemmarnas behov av musiktillfällen tillgodoses.

### Mål för budgetåret, motivering

I budgeten upptas medel för lönekostnader för kantor (25%/50%) samt för verksamhetsmedel. Det budgeteras för att kunna ordna konserter i kyrkorna och för körverksamhet.

### Mål för ekonomiplan åren, motiv

Utveckla musikverksamheten.

Musik	Bokslut 2024	Budget 2025	Budget 2026	EP 2027	EP 2028
Verksamhetsintäkter	0	0	0	0	0
Verksamhetskostnader	-9 468	-13 740	-8 060	-8 141	-8 221
Personalkostnader	-8 351	-9 485	-5 235	-5 287	-5 340
<b>VERKSAMHETS BIDRAG</b>	<b>-9 468</b>	<b>-13 740</b>	<b>-8 060</b>	<b>-8 141</b>	<b>-8 221</b>

## Diakoni och mission

### Verksamhetsidé/Uppgift

Diakonins uppgifter är att ge av Kristi kärlek betingad andlig, lekamlig och materiell hjälp åt nödlidande. Hjälpen skall främst riktas mot dem, vars nöd är störst eller mot dem som inte får annan hjälp.

Till diakonins område hör alla åldersgrupper och kan beröra ensamhet, sjukdom, varierande livsproblem samt andlig och materiell nöd.

### Centrala insatsområden under planeringsperioden

Församlingen tar konkret missions- och evangelisationsansvar genom att understöda behövande i världen, fostra församlingsmedlemmar till offervillighet och genom att i församlingsverksamheten upprätthålla kontakter med missions- och hjälporganisationer.

### Verksamhetsplan för budgetåret

Sammankomster för insamling av medel samt donationer som uppkommit genom Gemensamt Ansvars insamlingen samt lokala diakonala besök och insatser.

### Mål för budgetåret, motivering

I budgeten upptas medel för lönekostnader för församlingspastor (25%/100%) samt för verksamhetsmedel och diakonibidrag. Det budgeteras för födelsedagsfest både i Brändö och i Kumlinge.

### Mål för ekonomiplan åren, motiv

Inga förändringar planeras.

Diakoni	Bokslut 2024	Budget 2025	Budget 2026	EP 2027	EP 2028
Verksamhetsintäkter	151	0	0	0	0
Verksamhetskostnader	-20 178	-17 050	-15 425	-15 579	-15 734
Personalkostnader	-19 310	-13 175	-12 350	-12 474	-12 597
<b>VERKSAMHETS BIDRAG</b>	<b>-20 267</b>	<b>-17 050</b>	<b>-15 425</b>	<b>-15 579</b>	<b>-15 734</b>

A-LH 

## Huvudtitel 4 - Begravningsväsendet

### Underhåll av begravningsplats på Brändö och på Kumlinge

#### Verksamhetsidé/Uppgift

Begravningsväsendets uppgift är att hålla begravningsplatserna i sådant skick som lagar och förordningar föreskriver samt erbjuda god service i samband med begravningar och övriga besök på begravningsplatserna. Båda begravningsplatserna har från och med år 2025 minnesstenar där plaketter kan sättas upp i samråd med församlingen.

#### Centrala insatsområden under planeringsperioden

Församlingen sköter om och underhåller de båda begravningsplatserna under året

#### Verksamhetsplan för budgetåret,

Under året upptas medel för löner och för underhåll.

#### Mål för budgetåret, motivering

I budgeten upptas förutom medel för lönekostnader för församlingsmästaren i Brändö (60%/50%) och timanställd församlingsmästare i Brändö och driftskostnader:

Brändö: Trädfällning (1 000€) och åtgärder för mörk parkeringsplats (2 000€).

Kumlinge: Klippning av granhäck.

#### Mål för ekonomiplan åren, motiv

Löpande underhåll och upprustningar.

Brändö begravningsplats	Bokslut 2024	Budget 2025	Budget 2026	EP 2027	EP 2028
Verksamhetsintäkter	0	0	900	909	918
Verksamhetskostnader	-16 949	-24 850	-21 975	-22 195	-22 415
Personalkostnader	-12 141	-13 055	-13 725	-13 862	-14 000
<b>VERKSAMHETS BIDRAG</b>	<b>-16 948</b>	<b>-24 850</b>	<b>-21 075</b>	<b>-21 286</b>	<b>-21 497</b>

Kumlinge begravningsplats	Bokslut 2024	Budget 2025	Budget 2026	EP 2027	EP 2028
Verksamhetsintäkter	51	0	600	606	0
Verksamhetskostnader	-15 868	-17 340	-17 410	-17 584	-17 687
Personalkostnader	-10 440	-9 795	-11 665	-11 782	-9 991
<b>VERKSAMHETS BIDRAG</b>	<b>-15 817</b>	<b>-17 340</b>	<b>-16 810</b>	<b>-16 978</b>	<b>-17 687</b>

## Gravskötselavtal

### Verksamhetsidé/Uppgift

Församlingen erbjuder gravskötselavtal för de gravrättsinnehavare som inte kan eller vill sköta sina gravar själva.

### Centrala insatsområden under planeringsperioden

Församlingen sköter om och underhåller de gravar enligt avtal som församlingen tecknat avtal om med gravrättsinnehavare.

### Verksamhetsplan för budgetåret

Församlingen sköter om de gravar som det tecknats avtal för.

### Mål för budgetåret, motivering

I budgeten upptas medel för skötsel av gravarna.

För gravskötseln budgeteras inkomster enligt avtal.

Överskottet ska bekosta lönekostnaden för skötseln.

### Mål för ekonomiplan åren, motiv

Inga förändringar planeras.

Gravskötselavtal	Bokslut 2024	Budget 2025	Budget 2026	EP 2027	EP 2028
Verksamhetsintäkter	6 751	3 500	3 700	3 737	3 774
Verksamhetskostnader	-1 434	-1 200	-1 350	-1 364	-1 377
Personalkostnader	0	0	0	0	0
<b>VERKSAMHETS BIDRAG</b>	<b>4 681</b>	<b>2 300</b>	<b>2 350</b>	<b>2 374</b>	<b>2 397</b>

Begravningsväsendet totalt	Bokslut 2024	Budget 2025	Budget 2026	EP 2027	EP 2028
Verksamhetsintäkter	10 598	6 500	7 200	7 272	6 732
Verksamhetskostnader	-43 396	-46 632	-43 349	-43 782	-44 145
Personalkostnader	-22 727	-23 842	-27 304	-27 577	-25 943
<b>VERKSAMHETS BIDRAG</b>	<b>-32 798</b>	<b>-40 132</b>	<b>-36 149</b>	<b>-36 510</b>	<b>-37 412</b>

A-LH sk

Kumlinge kyrka	Bokslut 2024	Budget 2025	Budget 2026	EP 2027	EP 2028
Verksamhetsintäkter	50	0	0	0	0
Verksamhetskostnader	-14 742	-18 480	-16 380	-15 988	-16 147
Personalkostnader	-3 725	-6 690	-4 965	-5 015	-5 064
<b>VERKSAMHETS BIDRAG</b>	<b>-14 692</b>	<b>-18 480</b>	<b>-16 380</b>	<b>-15 988</b>	<b>-16 147</b>

A-LH 

---

## Prästbostaden i Brändö

---

### Verksamhetsidé/Uppgift

Prästbostaden i Brändö är en extern bostadsbyggnad.

### Centrala insatsområden under planeringsperioden

Församlingen hyr ut prästbostaden.

### Verksamhetsplan för budgetåret

Församlingen hyr ut fastigheten.

### Mål för budgetåret, motivering

Intäkter för hyra och bruksel. I budgeten upptas medel för att kitta fönstren, förnya panelen på baksidan och flytta oljan från församlingshemmet till Prästbostaden.

### Mål för ekonomiplan åren, motiv

Fortsatt bruk och underhåll.

Prästbostaden	Bokslut 2024	Budget 2025	Budget 2026	EP 2027	EP 2028
Verksamhetsintäkter	5 531	5 500	5 500	5 555	5 610
Verksamhetskostnader	-3 233	-4 230	-5 630	-5 686	-5 743
Personalkostnader	0	0	0	0	0
<b>VERKSAMHETS BIDRAG</b>	<b>2 298</b>	<b>1 270</b>	<b>-130</b>	<b>-131</b>	<b>-133</b>

## Jord- och skogsbruk

### Verksamhetsidé/Uppgift

Församlingens uppgift är att sköta om församlingens åker-, betes- och skogsmark på ett sådant sätt att den ger avkastning till församlingen.

Skogen skall skötas i enlighet med skogsbruksplanerna och på ett sådant sätt att det ger avkastning också med tanke på framtiden.

### Centrala insatsområden under planeringsperioden

Församlingen arrenderar ut åkermark i Kumlinge.

### Verksamhetsplan för budgetåret

Ordinarie verksamhet. Åkrarna arrenderas ut.

### Mål för budgetåret, motivering

Intäkter genom arrenden, både åkermark och mark för gästhamn/stugby och Teliahus.

Församlingen budgeterar för att delta i underhållet av Gunnarsholmsvägen, 1 000€.

### Mål för ekonomiplan åren, motiv

Inga förändringar planeras.

Jord-och skogsbruk	Bokslut 2024	Budget 2025	Budget 2026	EP 2027	EP 2028
Verksamhetsintäkter	5 900	5 000	5 000	5 050	5 100
Verksamhetskostnader	-2 407	-1 640	-2 140	-2 161	-2 183
Personalkostnader	0	0	0	0	0
<b>VERKSAMHETS BIDRAG</b>	<b>3 493</b>	<b>3 360</b>	<b>2 860</b>	<b>2 889</b>	<b>2 917</b>

Fastighetsväsendet totalt	Bokslut 2024	Budget 2025	Budget 2026	EP 2027	EP 2028
Verksamhetsintäkter	19 541	19 260	19 260	13 976	14 112
Verksamhetskostnader	-66 694	-79 580	-70 170	-70 175	-70 870
Personalkostnader	-21 961	-25 080	-20 745	-21 730	-21 945
<b>VERKSAMHETS BIDRAG</b>	<b>-47 153</b>	<b>-60 320</b>	<b>-50 910</b>	<b>-56 199</b>	<b>-56 758</b>

A-L # 

# III. Investeringsdel

## Investeringar år 2026

- En fastighetsstrategi uppgörs över församlingens alla fastigheter 10 000€

A-LH 